

LEISTER Unifloor E Automat spawalniczy na gorące powietrze

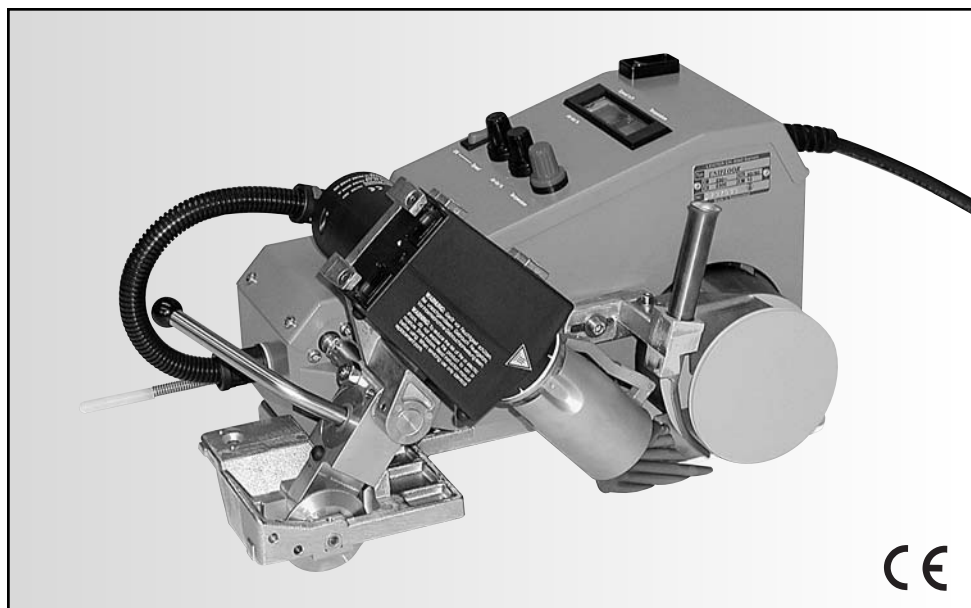


Przed uruchomieniem urządzenia należy dokładnie przeczytać instrukcję obsługi oraz zachować ją dla późniejszego użytkowania.

ZASTOSOWANIE

LEISTER Unifloor E
Automat spawalniczy do zgrzewania pokryć podłogowych

- Zgrzewanie wykładzin z PVC oraz pokryć podłogowych z linoleum





OSTRZEŻENIE



Zagrożenie życia przy otwieraniu urządzenia, z uwagi na odstłonięte, przewodzące prąd elementy i złącza. Przed otwarciem urządzenia wyciągnąć wtyczkę z gniazdka.



Niebezpieczeństwo pożaru i eksplozji w przypadku niewłaściwego użytkowania dmuchaw gorącego powietrza, w szczególności w pobliżu łatwopalnych materiałów i gazów wybuchowych.



Niebezpieczeństwo poparzenia! Nie dotykać grzałki ani dyszy, gdy są gorące. Odczekać, aż urządzenie wystygnie. Nie kierować strumienia gorącego powietrza na osoby lub zwierzęta.



Urządzenie może być podłączane tylko do **gniazdka z przewodem ochronnym**. Jakikolwiek przerwanie przewodu ochronnego wewnątrz, lub na zewnątrz urządzenia jest niebezpieczne!

Używać wyłącznie przedłużaczy z przewodem ochronnym!



UWAGA



Podłączone **napięcie** musi odpowiadać napięciu naniesionemu na urządzeniu.



Wyłącznik przeciwporażeniowy jest niezbędny dla ochrony osób w przypadku zastosowania urządzenia na budowach.



Urządzenie musi pracować **pod nadzorem**. Ciepło może przedostać się do łatwopalnych materiałów, znajdujących się poza zasięgiem wzroku.



Urządzenie **należy chronić przed wilgocią**.

ZNAKI JAKOŚCI



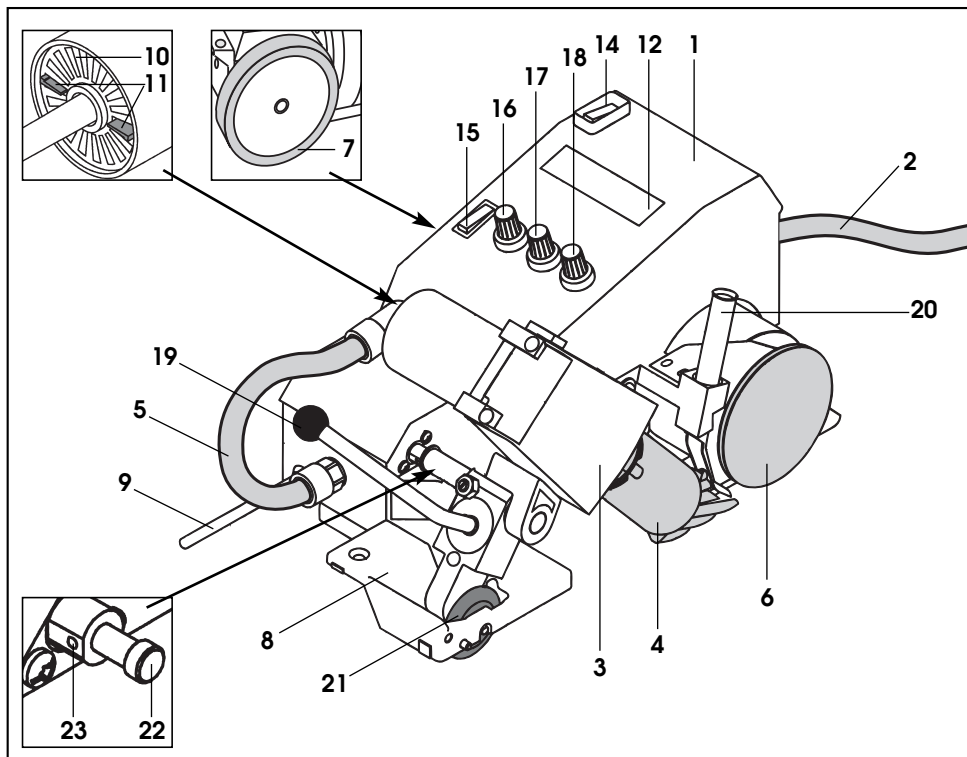
DANE TECHNICZNE

Klasa ochrony urządzenia I



Posiada certyfikat CCA

		230 H	120 H	100 H
Napięcie	V~	230 H	120 H	100 H
Częstotliwość	Hz	50 / 60	50 / 60	50 / 60
Moc	W	2300	1800	1500
Temperatura	°C	20 – 620	20 – 620	20 – 620
Przepływ powietrza (50-100%)	l/min.	maks. 300	maks. 250	maks. 250
Napęd	m/min.	1.0 – 7.5	1.0 – 7.5	1.0 – 7.5
Hałas	L _{PA} (dB)	67	65	65
Wymiary	mm	420×270×215	420×270×215	420×270×215
Waga	kg	14	14	14



Elementy główne

1. Obudowa
2. Przewód zasilania
3. Dmuchawa gorącego powietrza
4. Dysza zgrzewająca
5. Wąż
6. Rolka dociskająca spoiwo
7. Rolka napędowa
8. Podwozie
9. Wyłącznik dojazdu do ściany
10. Filtr powietrza
11. Ręczna dźwignia regulacji przepływu powietrza
12. Wyświetlacz

Elementy sterujące

14. Wyłącznik główny
15. Wyłącznik napędu
16. Regulator prędkości zgrzewania
17. Regulator przepływu powietrza
18. Regulator temperatury powietrza
19. Dźwignia opuszczająca

Mechanizm prowadzący

20. Rurka prowadzenia spoiwa
21. Rolka prowadząca

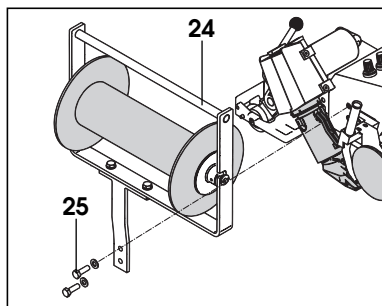
Mechanizm najazdowy

22. Trzpień uruchamiający
23. Trzpień gwintowany

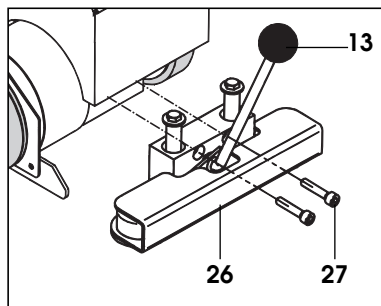
Przygotowanie akcesoriów do pracy

- Jeśli posiadają Państwo **mechanizm rozwijania spoiwa (24)** oraz **mechanizm podnoszący (26)**:
 - Zamocować do Unifloor E **mechanizm rozwijania spoiwa (24)** śrubą z łbem okrągłym M8 × 20 (25).
 - Zamocować **mechanizm podnoszący (26)** śrubą z łbem okrągłym z gniazdem sześciokątnym M6 × 30 (27).

Dodatek Mechanizm rozwijania spoiwa



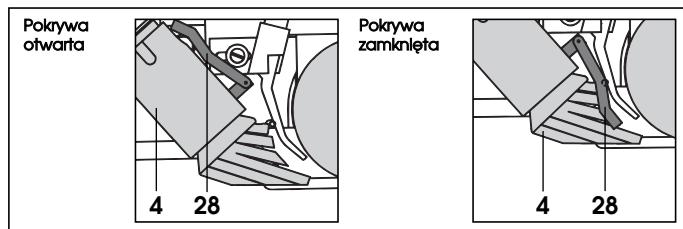
Dodatek Mechanizm podnoszący



Przygotowanie do pracy

- Skontrolować położenie dyszy: dysza musi mieć odstęp ok. 2 – 3 mm od zgrzewanego materiału i spoiwa.
- W przypadku zgrzewania linoleum opuścić **pokrywę (28)** na **dyszy (4)** (patrz rysunek A).

Rysunek A



• Automatyczny mechanizm najzdowy

W razie potrzeby mechanizm najzdowy reguluje się w zależności od położenia dyszy **trzcieniem uruchamiającym (22)** oraz **trzcieniem gwintowanym (23)**.

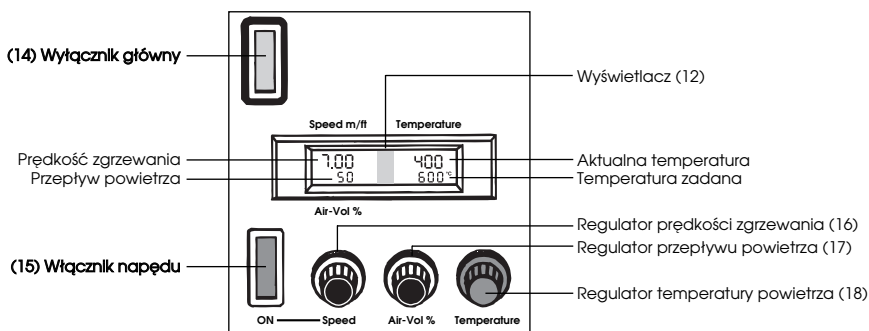
- Podłączyć urządzenie do zasilania. Napięcie sieci musi odpowiadać napięciu urządzenia.
- Włączyć urządzenie **włłącznikiem głównym (14)**. Dmuchawa gorącego powietrza (3) uruchamia się automatycznie.
- **Ważne: zbyt niskie napięcie**
Jeśli nie uzyskano temperatury maksymalnej, za pomocą **ręcznej dźwigni regulacyjnej (11)** oraz **regulatora przepływu powietrza (17)** zmniejszyć ilość powietrza.

Pozycjonowanie urządzenia

- Podnieść **dmuchawę (3)** za pomocą **dźwigni (19)** aż do blokady.
- Za pomocą **dźwigni podnośnika (13)** przestawić **mechanizm podnoszący (8)**, tak, aby **rolka dociskająca społwo (6)** oraz **rolka napędowa (7)** były luźne.
- Ustawić urządzenie nad zgrzewaną fugą.
- Przewlec społwo przez **rukę prowadzącą (20)**, przecisnąć pod **rolką dociskającą społwo (6)** i ułożyć w fudze.
- **Rolka prowadząca (21)** musi przesuwać się w fudze.
- Za pomocą **dźwigni podnośnika (13)** przestawić **mechanizm podnoszący (8)**, aby przygotować urządzenie do pracy.

Parametry zgrzewania

- Ustawić **regulator prędkości (16)** na żądaną wartość.
- Ustawić **regulator przepływu powietrza (17)** na żądaną wartość.
- Ustawić **regulator temperatury powietrza (18)** na żądaną wartość.
- Docisk następuje pod wpływem masy własnej automatu spawalniczego.



Zgrzewanie

- Wsunąć **dmuchawę (3)** za pomocą **dźwigni (19)** aż do zablokowania. Zgrzewanie uruchamiane jest automatycznie poprzez mechanizm najazdowy.
- W razie potrzeby urządzenie można uruchomić ręcznie za pomocą **włócznika napędu (15)**.
- Skontrolować proces zgrzewania:
 - **Rolka prowadząca (21)** musi przesuwać się w fudze.
 - **Garb spawalniczy** musi być widoczny. W razie potrzeby poprawić parametry zgrzewania **regulatorami (16), (17) i (18)**.
- **Wyłącznik dojazdu do ściany (9)**
W przypadku dotknięcia ściany, napęd i grzanie wyłączają się automatycznie.
- Po zgrzaniu podnieść **dmuchawę (3)** za pomocą **dźwigni (19)** aż do zablokowania. Zgrzewanie zostanie automatycznie zatrzymane.
- Po zakończeniu pracy ustawić **regulator temperatury powietrza (18)** na zero, dzięki temu **dmuchawa (8)** zostanie schłodzona.
- Wyłączyć urządzenie **przełącznikiem głównym (14)**.
- Odtńczyć urządzenie od sieci.

AKCESORIA

- Stosować można wyłącznie akcesoria Leister.
- Mechanizm rozwijania spoiwa (24)
- Mechanizm podnoszący (26)

SZKOLENIE

- Firma Leister oraz punkty serwisowe oferują darmowe kursy w zakresie eksploatacji urządzenia (patrz strona 1).

KONSERWACJA

- **Filtr powietrza (10)** w razie zabrudzenia należy wyczyścić pędzlem.
- **Dyszę (4)** należy czyścić szczotką drucianą.
- Skontrolować **przewód zasilający (2)** oraz wtyczkę pod kątem uszkodzeń mechanicznych.

SERWIS I NAPRAWA

- Po ok. 1000 godzinach eksploatacji stan szczotek silnika powinien być sprawdzony przez punkt serwisowy.
- Naprawy mogą być wykonywane wyłącznie przez autoryzowane **punkty serwisowe LEISTER**. Gwarantują one fachową **naprawę w ciągu 24 godzin**, przy użyciu oryginalnych części zamiennych, zgodnie ze schematami urządzeń i wykazami części zamiennych.

GWARANCJA I ODPOWIEDZIALNOŚĆ

- Świadczenia gwarancyjne oraz ponoszenie odpowiedzialności następują zgodnie z kartą gwarancyjną oraz obowiązującymi ogólnymi warunkami handlowymi i dostawy.
- Firma LEISTER odmawia wszelkich roszczeń gwarancyjnych w stosunku do urządzeń, które nie są w oryginalnym stanie. W żadnym wypadku nie można przebudowywać lub zmieniać urządzeń LEISTER.

Zastrzegamy prawo do zmian technicznych

Państwa autoryzowany punkt serwisowy:

Zaświadczenie serwisowe LEISTER Unifloor E

Niniejszy dokument powinien być wypełniony przez autoryzowany punkt serwisowy LEISTER w przypadku naprawy lub przeglądu. Właściciel urządzenia powinien go zachować.

Dane techniczne

Typ automatu spawalniczego

Nr zamówienia

Numer seryjny

Napięcie znamionowe V

Moc znamionowa W

Data sprzedaży Data

Przegląd

1. Data Punkt serwisowy Podpis

2. Data Punkt serwisowy Podpis

3. Data Punkt serwisowy Podpis

4. Data Punkt serwisowy Podpis

5. Data Punkt serwisowy Podpis

6. Data Punkt serwisowy Podpis

Naprawa

1. Data Punkt serwisowy Podpis

2. Data Punkt serwisowy Podpis

3. Data Punkt serwisowy Podpis

