

LEISTER Groover Frezarka



Przed uruchomieniem urządzenia należy dokładnie przeczytać instrukcję obsługi, jak również zachować ją dla późniejszego użytkowania.

ZASTOSOWANIE

- Frezowanie w materiałach posadzkowych wykonanych z:
płytek,
wykładzin PCW,
linoleum





OSTRZEŻENIE



Niebezpieczeństwo! Przed otwarciem urządzenia wyłącz je z sieci, ponieważ znajdujące się pod napięciem elementy i złącza są odsłonięte.



Używaj osłony na uszy!



Ryzyko zranienia przy dotknięciu ostrza tnącego.



Ryzyko zranienia przez wyrzucane cząstki. Rura wylotowa i worek pyłowy muszą być zamontowane.



UWAGA



Podłączone napięcie zasilania musi odpowiadać napięciu znamionowemu naniesionemu na urządzeniu.



Do celów ochrony osobistej, przed użyciem urządzenia na placu budowy zdecydowanie zalecamy podłączenie go do **RCCB** (wyłącznika przeciwporażeniowego różnicowo-prądowego) / **GFCI** (odłącznika ziemnozwarciowego).



Urządzenie musi pracować **pod nadzorem**.



Urządzenie należy chronić przed **wilgocią**.

CERTYFIKATY



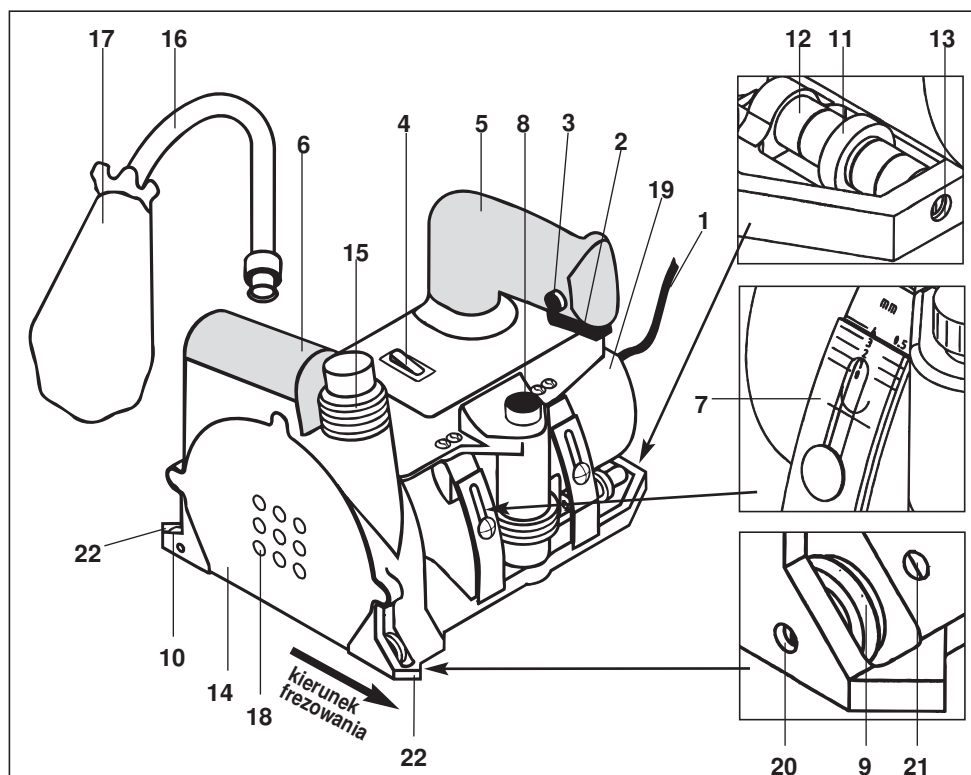
Urządzenie posiada certyfikat **CCA** (CENELEC Certification Agreement).

DANE TECHNICZNE

Zabezpieczenie elektryczne: podwójna izolacja

Napięcie	V~	120, 230
Częstotliwość	Hz	50/60
Moc	W	350, 700
Prędkość obrotowa	obr./min	Stufe 1: 14500, Stufe 2: 18000
Poziom hałasu	L _{PA} (dB)	84
Poziom ciśnienia akustycznego	L _{WA} (dB)	100
Poziom drgań	a _{hw} (m/s ²)	1.6
Regulacja głębokości frezowania	mm	0 – 4, płynna
Waga	kg	6,7 z przewodem 3 m (10 stóp) i rurą wylotową
Wymiary	mm	240 × 205 × 255

Opis urządzenia



- | | |
|-----------------------------------|---|
| 1. Przewód zasilający | 12. Przekładki |
| 2. Włącznik | 13. Oś rolki |
| 3. Przycisk blokujący włącznik | 14. Pokrywa ostrza tnącego |
| 4. Przełącznik obrotów frezowania | 15. Złącze gwintowane |
| 5. Uchwyt | 16. Rura wylotowa |
| 6. Podparcie ręki | 17. Worek pyłowy |
| 7. Skala regulacji głębokości | 18. Otwory wlotowe powietrza |
| 8. Gałka regulacji głębokości | 19. Obudowa silnika |
| 9. Nastawna rolka prowadząca | 20. Śruba regulacyjna rolki prowadzącej |
| 10. Rolka tylna | 21. Śruba blokująca |
| 11. Koło trasujące | 22. Strzałki nastawienia |

Warunki obsługi

- Dostosuj **koło trasujące (11)** za pomocą **przekładek (12)** do podziałki zgodnie z wymogami przy stosowaniu wykładzin PCW lub płytek.
- Zamocuj rurę **wylotową (16)** i **worek pyłowy (17)**.
- Wyreguluj głębokość rowków.
 - Lewą ręką pociągnij w dół **uchwyt (5)** układu napędowego aż do ogranicznika magnetycznego.
 - Prawą ręką na **gałce regulacji głębokości (8)** ustaw pożądaną głębokość rowków aż do chwili, kiedy ok. 3/4 grubości materiału będzie widoczne na podziałce.
- **Uwaga: Ostrze tnące może wystawać!**
- Ustaw urządzenie wzdłuż linii frezowania za pomocą **nastawnej rolki prowadzącej (9)** i czerwonych **strzałek nastawienia (22)**. Zwróć uwagę na kierunek frezowania!

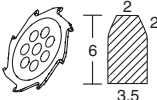
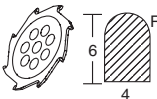
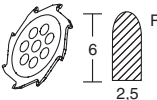
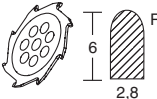
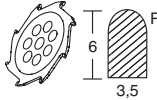
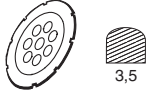
Eksploatacja

- Podłącz urządzenie do zasilania.
- Ustaw **przełącznik obrotów frezowania (4)** do pozycji 1 lub pozycji 2 w zależności od grubości materiału.
- Trzymaj frezarkę za **uchwyt (5)** (lewą ręką) i za **podparcie ręki (6)** (prawą ręką).
- Dopasuj strzałki oznaczenia na urządzeniu (czerwone) do linii frezowania. **Nastawna rolka prowadząca (9)** powinna znajdować się wewnątrz linii frezowania, natomiast **rolka tylna (10)** powinna znajdować się w rowku.
- Uruchoom **przycisk blokujący (3)**. Włącz **włącznik (2)**.
- Przyciśnij uchwyt aż do ogranicznika magnetycznego (pozycja frezowania).
- Groover daje się łatwo przesunąć do przodu i wzdłuż linii frezowania za pomocą **nastawnej rolki prowadzącej (9)** i **rolki tylnej (10)**.
- Na końcu rowka, wyłącz **włącznik (2)** i puść **uchwyt (5)**. Urządzenie wróci do pozycji wyjściowej.
 - **Uwaga: Ostrze tnące może wypaść!**
- W razie potrzeby nastaw **rolkę prowadzącą (9)** za pomocą **śruby blokującej (21)** i **śruby regulacyjnej (20)** (środek frezowania).

Wymiana ostrza tnącego

- **Uwaga: Odłącz urządzenie od zasilania!**
- Zdejmij **pokrywę ostrza tnącego (14)**.
- Wyjmij ostrze przy pomocy klucza nasadowego.
- Wyczyść wnętrze urządzenia oraz ostrze tnące, które zostanie założone.
- Włóż i dopasuj ostrze tnące. Sprawdź, czy ostrze tnące swobodnie się obraca.
- Załóż z powrotem **pokrywę ostrza tnącego (14)**.

- LEISTER Groover jest wyposażona w ostrza tnące z końcówką z węgliku wolframu.
- Należy używać wyłącznie ostrzy tnących z węgliku wolframu firmy LEISTER.
- We frezarce należy instalować wyłącznie ostrza perforowane. W przeciwnym razie ciśnienie ssące jest zbyt niskie.

Numer katalogowy	Ilustracja bez zachowania odpowiedniej skali	
102.401		Ostrze tnące z węgliku wolframu, Ø 110 × 3.5 mm, profil trapezowy
102.402		Ostrze tnące z węgliku wolframu, Ø 110 × 4 mm, profil okrągły
102.404		Ostrze tnące z węgliku wolframu, Ø 110 × 2.5 mm, profil okrągły
102.403		Ostrze tnące z węgliku wolframu, Ø 110 × 2.8 mm, profil okrągły
102.405		Ostrze tnące z węgliku wolframu, Ø 110 × 3.5 mm, profil okrągły
102.406		Ostrze tnące diamentowe, Ø 110 × 3.5 mm, profil okrągły

KONSERWACJA

- Po użyciu, odłącz urządzenie od zasilania. Zdejmij **pokrywę ostrza tnącego (14)**. Wyczyść **ostrze tnące, obudowę ostrza i worek pyłowy (17)**. Załóż z powrotem **pokrywę ostrza tnącego (14)**.

SERWIS I NAPRAWA

- Szczotki węglowe silnika urządzenia powinny zostać sprawdzone przez punkt serwisowy po około 1600 godzinach eksploatacji.
- Naprawy mogą być wykonywane wyłącznie przez autoryzowane **punkty serwisowe LEISTER**. Gwarantują one fachową **naprawę w ciągu 24 godzin**, przy użyciu oryginalnych części zamiennych LEISTER.

GWARANCJA I ODPOWIEDZIALNOŚĆ

- Świadczenia gwarancyjne oraz ponoszenie odpowiedzialności następują zgodnie z kartą gwarancyjną oraz obowiązującymi ogólnymi warunkami handlowymi i dostawy.
- Firma LEISTER Process Technologies odmawia wszelkich roszczeń gwarancyjnych w stosunku do urządzeń, które nie są w oryginalnym stanie. W żadnym wypadku nie można przebudowywać lub przerabiać urządzeń.

Zastrzegamy prawo do zmian technicznych bez wcześniejszego powiadomienia.

Państwa autoryzowany punkt serwisowy: